



# คู่มือนักเรียน ระดับชั้นมัธยมศึกษาปีที่ 1 ประจำปีการศึกษา 2567



## คำนำ

คู่มือนักเรียนฉบับนี้ จัดทำขึ้นเพื่อประสานความเข้าใจระหว่างโรงเรียน ผู้ปกครอง และนักเรียน  
ในข้อปฏิบัติของสถานศึกษาและการจัดหลักสูตรกิจกรรมการเรียนการสอนของนักเรียนระดับชั้นมัธยมศึกษา  
โรงเรียนเทศบาลวารินวิชาชาติ

โรงเรียนเทศบาลวารินวิชาชาติ

## สารบัญ

เรื่อง	หน้า
ข้อมูลพื้นฐานของสถานศึกษา	1
สัญลักษณ์ของโรงเรียน/ปรัชญา /คติพจน์ /คำขวัญ/สีของโรงเรียน	2
วิสัยทัศน์/พันธกิจโรงเรียน	3
แผนผังบริเวณโรงเรียน	4
โครงสร้างการบริหารงาน	5
ข้อมูลผู้บริหารสถานศึกษา	6
โครงสร้างหลักสูตร	7
การวัดและประเมินผล	14
เครื่องแบบชุดนักเรียน	22

## ข้อมูลพื้นฐานของสถานศึกษา

### ข้อมูลทั่วไป

ชื่อโรงเรียน : โรงเรียนเทศบาลวารินวิชาชาติ  
 ที่อยู่ : 51 ถ.สถลมารค ต.วารินชำราบ อ.วารินชำราบ จ.อุบลราชธานี 34190  
 โทรศัพท์ : 045-321-362 /045-323-403 /063-862-6228  
 โทรสาร : 045-323-559  
 Website : Wichachart.ac.th  
 Facebook : <https://www.facebook.com/wichachart>  
 เปิดสอน : ระดับชั้นอนุบาลถึงระดับชั้นมัธยมศึกษาปีที่ 3

ผู้บริหาร จำนวน 5 คน พนักงานครูเทศบาลสายงานสอน จำนวน 98 คน พนักงานจ้างปฏิบัติหน้าที่สอนในสถานศึกษา จำนวน 9 คน พนักงานจ้างสนับสนุนการสอน จำนวน 5 คน แม่บ้าน 4 คน ภารโรง 5 คน พนักงานรักษาความปลอดภัย 1 คน ผู้ช่วยเจ้าหน้าที่ห้องสมุด 1 คน ผู้ช่วยเจ้าหน้าที่ห้องพยาบาล 1 คน

บริบทสถานศึกษามีชุมชนรอบบริเวณโรงเรียนลักษณะเป็นชุมชนเมือง มีร้านค้า ร้านอาหาร โรงเรียนอยู่ติดตลาดสดของเทศบาลเมืองวารินชำราบ ชุมชนมีความหนาแน่น จำนวนประชากรประมาณ 30,000 คน ซึ่งมีจำนวนเด็กในวัยเรียน 10,000 คน อาชีพที่สำคัญคือ ค้าขาย ส่วนใหญ่นับถือศาสนาพุทธ และประชากรมีรายได้เฉลี่ยต่อครอบครัวต่อปีประมาณ 50,000 บาท โรงเรียนจึงตระหนักถึงความสำคัญในด้านทักษะชีวิตของนักเรียน จึงส่งเสริมให้นักเรียนมีคุณธรรม และจัดกิจกรรมอบรมคุณธรรมสำหรับนักเรียนทุกกลุ่มชั้นทุกวันศุกร์ เพื่อให้นักเรียนสามารถนำคุณธรรมไปใช้ในชีวิตประจำวันได้

### ข้อมูลแหล่งเรียนรู้ ภูมิปัญญาท้องถิ่น

อาคารเรียน	จำนวน 9 หลัง
โดมอเนกประสงค์/อาคารอเนกประสงค์	จำนวน 2 หลัง
ห้องสมุด	จำนวน 1 ห้อง
ห้องพยาบาล	จำนวน 1 ห้อง
ห้องดนตรีสากล	จำนวน 1 ห้อง
ห้องนาฏศิลป์	จำนวน 2 ห้อง
ห้องโภชนาการ	จำนวน 1 ห้อง
ห้องศาสตร์พระราชา	จำนวน 1 ห้อง
ห้องปฏิบัติการวิทยาศาสตร์	จำนวน 7 ห้อง
ห้องปฏิบัติการคอมพิวเตอร์	จำนวน 3 ห้อง
ห้องปฏิบัติการทางภาษา	จำนวน 4 ห้อง
ห้องอื่นๆ	จำนวน 5 ห้อง

## สัญลักษณ์ของโรงเรียน/ปรัชญา /คติพจน์ /คำขวัญ/สีของโรงเรียน

### สัญลักษณ์ของโรงเรียน



#### นางฟ้าหลังอุทกธารา

หมายถึง โรงเรียนเป็นสถานที่อบรมสั่งสอนนักเรียนให้มีความรู้  
ความสามารถ ปลูกฝังคุณธรรม จริยธรรม เพื่อให้สามารถดำรงชีวิตอยู่  
ในสังคมอย่างมีความสุข

### ปรัชญา

“การศึกษาทำให้มนุษย์มีความสมบูรณ์ทั้งร่างกายและจิตใจ”

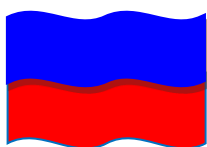
### คติพจน์

“ปัญญา ว ธเนน เสยโย”  
ปัญญาเทียว ประเสริฐกว่าทรัพย์

### คำขวัญ

“เลิศวิชา กีฬาเด่น เน้นวินัย ชุมชนร่วมใจพัฒนา รักษาสิ่งแวดล้อม”

### สีของโรงเรียน



#### น้ำเงิน- แดง

สีน้ำเงิน หมายถึง ความมีระเบียบวินัย มีความเป็นปึกแผ่นมั่นคง  
สีแดง หมายถึง ความเข้มแข็ง อดทน มีความเป็นเลิศในทุกๆ ด้าน

## วิสัยทัศน์/พันธกิจโรงเรียน

### วิสัยทัศน์

"พัฒนาผู้เรียนให้มีความรู้และทักษะการเรียนรู้ในศตวรรษที่ 21 บนพื้นฐานความเป็นไทย ตามหลักปรัชญาเศรษฐกิจพอเพียง"

### พันธกิจ

1. พัฒนาหลักสูตรและจัดกระบวนการเรียนรู้ให้ครอบคลุมสอดคล้องกับมาตรฐานการศึกษาขั้นพื้นฐาน และหลักสูตรโรงเรียนมาตรฐานสากล
2. พัฒนาผู้เรียนให้มีความเป็นเลิศด้านวิชาการ มีคุณธรรม มีสมรรถนะตามหลักสูตรและคุณลักษณะในศตวรรษที่ 21
3. พัฒนาครูและบุคลากรทางการศึกษาให้มีสมรรถนะตรงตามสายงาน มีความเชี่ยวชาญจัดการศึกษาอย่างมืออาชีพ
4. พัฒนาระบบบริหารจัดการสถานศึกษาสู่ความเป็นเลิศ
5. พัฒนาสื่อเทคโนโลยีทางการศึกษา สื่อการสอนและภูมิปัญญาท้องถิ่น
6. พัฒนาสถานศึกษาให้เป็นแหล่งเรียนรู้ มีสภาพแวดล้อมที่เอื้อต่อการเรียนรู้อย่างมีคุณภาพและปลอดภัย
7. ส่งเสริมและประสานความร่วมมือกับชุมชน ภาศึเครือข่าย ในการพัฒนาคุณภาพการศึกษาและการพัฒนาองค์กรอย่างยั่งยืน

แผนผังบริเวณโรงเรียน



แผนผังโรงเรียนเทศบาลวารินวิชาชาติ  
สังกัดกองการศึกษา เทศบาลเมืองวารินชำราบ



วิชาการก้าวหน้า มายาทงาม มีความเป็นศิลปิน

**อาคาร 1 อาคารเรียนอนุบาล**

- ชั้น 1 - โรงอาหารอนุบาล
- ชั้น 4 - ห้องเรียนมอนเตสซอรี (Montessori Room)
- ห้องยิมนาสติก (Gymnastics Room)
- Creative Room

**อาคาร 2 อาคารเรียน ประถมศึกษาปีที่ 4,5,6**

- ชั้น 1 - ห้องกิจกรรมร้านค้าเพื่อการเรียนรู้
- ห้องสมุด
- ห้องประชุม 3
- ชั้น 3 - ห้องศูนย์การเรียนรู้ศาสตร์พระราชาสู่การพัฒนาที่ยั่งยืน

**อาคาร 3 อาคารอำนวยการและอาคารเรียนห้องพิเศษ ป.4,5,6**

- ชั้น 1 - ห้องผู้บริหารสถานศึกษา
- กลุ่มงานบริหารกิจการนักเรียน
- กลุ่มงานบริหารวิชาการ
- ฐานอาคารเรียน
- ห้องประชุม 2
- ห้องงานทะเบียนวัดผล
- ห้องพัสดุ
- ห้องธุรการ
- ชั้น 2 - ห้องคอมพิวเตอร์ 1,2,3
- ห้องสารสนเทศ (Information Room)
- ชั้น 3 - ห้องศูนย์การเรียนรู้วิทยาศาสตร์ คณิตศาสตร์ และเทคโนโลยี
- ห้องศูนย์การเรียนรู้ภาษาอังกฤษ

**อาคาร 4 อาคารเรียน มัธยมศึกษาปีที่ 1**

- ชั้น 1 - ห้องประชุม 1
- โรงอาหาร
- ชั้น 2 - ห้องดนตรีสากล
- ห้องปฏิบัติการวิชาการงานอาชีพ

**อาคาร 5 อาคารเรียน มัธยมศึกษาปีที่ 2,3**

- ชั้น 4 - ห้องงานบริการแนะแนว
- ห้องงานระบบดูแลช่วยเหลือนักเรียน
- ห้องวิทยาศาสตร์

**อาคาร 6 อาคารเรียน ประถมศึกษาปีที่ 2**

- ชั้น 1 - โรงอาหาร

**อาคาร 7 อาคารเรียน ประถมศึกษาปีที่ 1**

- ชั้น 1 - ห้องโครงการส่งเสริมด้านโภชนาการ
- โรงอาหาร (ประถมศึกษาปีที่ 1)
- ชั้น 3 - ห้องคอมพิวเตอร์

**อาคาร 8 อาคารอเนกประสงค์**

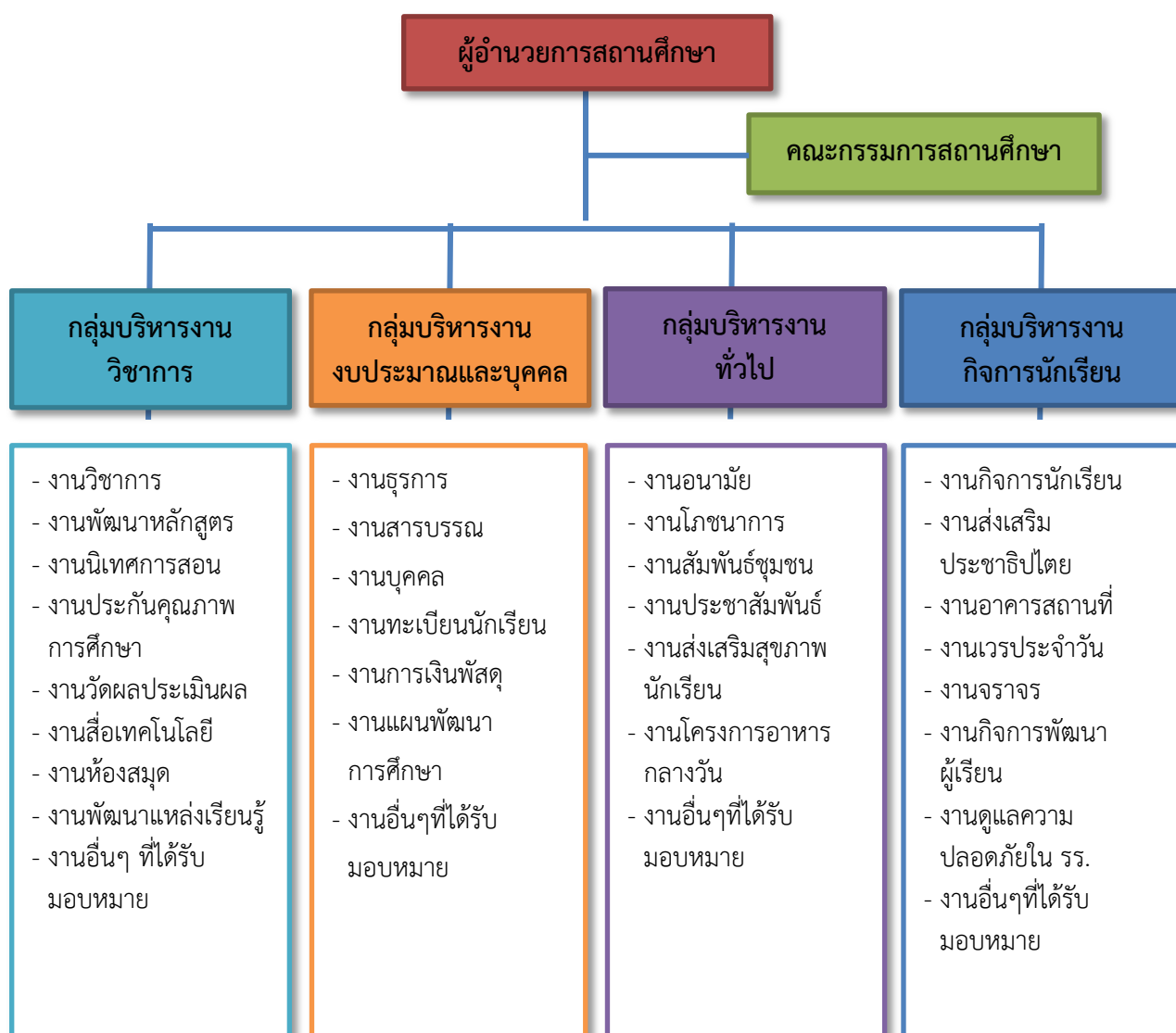
**อาคาร 9 อาคารเรียน ประถมศึกษาปีที่ 3**

- ชั้น 1 - กลุ่มงานบริหารทั่วไป
- ศูนย์ส่งเสริมสุขภาพ
- ห้องพยาบาล (First Aid)
- ห้องออกกำลังกาย (Fitness)
- คลินิกกายใจใส
- ชั้น 2 - ห้องดนตรีพื้นเมือง
- ห้องนาฏศิลป์
- ชั้น 4 - ห้อง Sound lab

**อาคาร 10 โดมอเนกประสงค์**

**อาคาร 11 อาคารเรียนมัธยมศึกษาปีที่ 1**

## โครงสร้างการบริหารงานโรงเรียนเทศบาลวารินวิชาชาติ





## ข้อมูลผู้บริหารสถานศึกษา



**ดร.สรารุธ ทองปิ่น**

ผู้อำนวยการสถานศึกษา วิทยาลัยฐานะ ผู้อำนวยการเชี่ยวชาญ



**นางวิศัลย์ศยา แก้วพิกุล**

รองผู้อำนวยการสถานศึกษา  
วิทยาลัยฐานะ รองผู้อำนวยการเชี่ยวชาญ  
กลุ่มบริหารงานกิจการนักเรียน



**นางสาวสิรินพพา คนมัน**

รองผู้อำนวยการสถานศึกษา  
วิทยาลัยฐานะ รองผู้อำนวยการชำนาญการพิเศษ  
กลุ่มบริหารงานงบประมาณและบุคคล



**นางสาววิยะดา หวังชนะ**

รองผู้อำนวยการสถานศึกษา  
วิทยาลัยฐานะ รองผู้อำนวยการเชี่ยวชาญ  
กลุ่มบริหารงานวิชาการ



**นายรณกฤต ก้อนภูธร**

รองผู้อำนวยการสถานศึกษา  
วิทยาลัยฐานะ รองผู้อำนวยการชำนาญการ  
กลุ่มบริหารงานทั่วไป

## โครงสร้างหลักสูตร

### โครงสร้างหลักสูตรสถานศึกษา ระดับชั้นมัธยมศึกษา

กลุ่มสาระการเรียนรู้ / กิจกรรม	เวลาเรียน (ชั่วโมง)								
	ระดับประถมศึกษา						ระดับมัธยมศึกษาตอนต้น		
	ป. 1	ป. 2	ป. 3	ป. 4	ป. 5	ป. 6	ม. 1	ม. 2	ม. 3
กลุ่มสาระการเรียนรู้									
ภาษาไทย	200	200	200	160	160	160	120	120	120
คณิตศาสตร์	200	200	200	160	160	160	120	120	120
วิทยาศาสตร์	80	80	80	80	80	80	120	120	120
สังคมศึกษา ศาสนาและ วัฒนธรรม	80	80	80	80	80	80	120	120	120
ประวัติศาสตร์	40	40	40	40	40	40	40	40	40
สุขศึกษาและพลศึกษา	40	40	80	80	80	80	80	80	80
ศิลปะ	80	80	80	80	80	80	80	80	80
การงานอาชีพ	40	40	40	80	80	80	80	80	80
ภาษาต่างประเทศ	80	80	40	80	80	80	120	120	120
วิทยาการคำนวณ	-	-	-	-	-	-	40	40	40
<b>รวมเวลาเรียน (พื้นฐาน)</b>	840	840	840	840	840	840	920	920	920
รายวิชา/กิจกรรมที่ สถานศึกษาจัดเพิ่มเติมตาม ความพร้อมและจุดเน้น									
หน้าที่พลเมือง	40	40	40	40	40	40	40	40	40
ส่งเสริมความเป็นเลิศ (SBMLD)	40	40	40	40	40	40	40	40	40
เพิ่มเติม	-	-	-	-	-	-	40	40	40
เพิ่มเติม	-	-	-	-	-	-	40	40	40
<b>รวมเวลาเรียน (เพิ่มเติม)</b>	80	80	80	80	80	80	160	160	160
กิจกรรมพัฒนาผู้เรียน	120	120	120	120	120	120	120	120	120
กิจกรรมแนะแนว	40	40	40	40	40	40	40	40	40
กิจกรรมนักเรียน	30	30	30	30	30	30	25	25	25
ชุมนุม	40	40	40	40	40	40	40	40	40
กิจกรรมเพื่อสังคมและ สาธารณประโยชน์	10	10	10	10	10	10	15	15	15
กิจกรรมเพิ่มเวลารู้	200						200		
<b>รวมเวลาเรียนทั้งหมด</b>	1,040 ชั่วโมง/ปี						1,200 ชั่วโมง/ปี		

**โครงสร้างหลักสูตรชั้นมัธยมศึกษาปีที่ 1**  
**โรงเรียนเทศบาลวารินวิชาชาติ**

ชั้นมัธยมศึกษาปีที่ 1 (ภาคเรียนที่ 1)		ชั้นมัธยมศึกษาปีที่ 1 (ภาคเรียนที่ 2)	
กลุ่มสาระการเรียนรู้ / กิจกรรม	เวลาเรียน หน่วยกิต (ชม.)	กลุ่มสาระการเรียนรู้ / กิจกรรม	เวลาเรียน หน่วยกิต (ชม.)
<b>รายวิชาพื้นฐาน</b>		<b>รายวิชาพื้นฐาน</b>	
ภาษาไทย	1.5 (60)	ภาษาไทย	1.5 (60)
คณิตศาสตร์	1.5 (60)	คณิตศาสตร์	1.5 (60)
วิทยาศาสตร์	1.5 (60)	วิทยาศาสตร์	1.5 (60)
สังคมศึกษา ศาสนาและวัฒนธรรม	1.5 (60)	สังคมศึกษา ศาสนาและวัฒนธรรม	1.5 (60)
ประวัติศาสตร์	0.5 (20)	ประวัติศาสตร์	0.5 (20)
สุขศึกษาและพลศึกษา	1 (40)	สุขศึกษาและพลศึกษา	1 (40)
ศิลปะ	1 (40)	ศิลปะ	1 (40)
การงานอาชีพ	1 (40)	การงานอาชีพ	1 (40)
ภาษาอังกฤษ	1.5 (60)	ภาษาอังกฤษ	1.5 (60)
วิทยาการคำนวณ 1	0.5 (20)	การออกแบบเทคโนโลยี 1	0.5 (20)
<b>รายวิชาเพิ่มเติม</b>		<b>รายวิชาเพิ่มเติม</b>	
หน้าที่พลเมือง	0.5 (20)	หน้าที่พลเมือง	0.5 (20)
Sbmltd (เลือก 1 วิชา)	0.5 (20)	Sbmltd (เลือก 1 วิชา)	0.5 (20)
คณิตศาสตร์เพิ่มเติม 1*	0.5 (20)	คณิตศาสตร์เพิ่มเติม 2*	0.5 (20)
วิทยาศาสตร์เพิ่มเติม 1*	0.5 (20)	วิทยาศาสตร์เพิ่มเติม 2*	0.5 (20)
<b>กิจกรรมพัฒนาผู้เรียน</b>		<b>กิจกรรมพัฒนาผู้เรียน</b>	
กิจกรรมแนะแนว	0.5 (20)	กิจกรรมแนะแนว	0.5 (20)
ลูกเสือ/เนตรนารี	0.5 (20)	ลูกเสือ/ เนตรนารี	0.5 (20)
ชุมนุม	0.5 (20)	ชุมนุม	0.5 (20)
กิจกรรมเพื่อสังคมและสาธารณประโยชน์	บูรณาการกับลูกเสือ เนตรนารี	กิจกรรมเพื่อสังคมและสาธารณประโยชน์	บูรณาการกับลูกเสือ เนตรนารี
<b>รวมเวลาเรียน</b>	<b>600</b>	<b>รวมเวลาเรียน</b>	<b>600</b>

รายวิชาเพิ่มเติม แผน 1	รายวิชาเพิ่มเติม แผน 2	SBMLD
คณิตศาสตร์เพิ่มเติม	เทคโนโลยีการเกษตร	ภาษาจีน ภาษาอังกฤษ กีตาร์ ฟุตซอล อาหารไทย
วิทยาศาสตร์เพิ่มเติม	การแปรรูปทางการเกษตร	

**โครงสร้างหลักสูตรชั้นมัธยมศึกษาปีที่ 2**  
**โรงเรียนเทศบาลวารินวิชาชาติ**

ชั้นมัธยมศึกษาปีที่ 2 (ภาคเรียนที่ 1)		ชั้นมัธยมศึกษาปีที่ 2 (ภาคเรียนที่ 2)	
กลุ่มสาระการเรียนรู้ / กิจกรรม	เวลาเรียน หน่วยกิต (ชม.)	กลุ่มสาระการเรียนรู้ / กิจกรรม	เวลาเรียน หน่วยกิต (ชม.)
<b>รายวิชาพื้นฐาน</b>		<b>รายวิชาพื้นฐาน</b>	
ภาษาไทย	1.5 (60)	ภาษาไทย	1.5 (60)
คณิตศาสตร์	1.5 (60)	คณิตศาสตร์	1.5 (60)
วิทยาศาสตร์	1.5 (60)	วิทยาศาสตร์	1.5 (60)
สังคมศึกษา ศาสนาและวัฒนธรรม	1.5 (60)	สังคมศึกษา ศาสนาและวัฒนธรรม	1.5 (60)
ประวัติศาสตร์	0.5 (20)	ประวัติศาสตร์	0.5 (20)
สุขศึกษาและพลศึกษา	1 (40)	สุขศึกษาและพลศึกษา	1 (40)
ศิลปะ	1 (40)	ศิลปะ	1 (40)
การงานอาชีพ	1 (40)	การงานอาชีพ	1 (40)
ภาษาอังกฤษ	1.5 (60)	ภาษาอังกฤษ	1.5 (60)
วิทยาการคำนวณ 2	0.5 (20)	การออกแบบเทคโนโลยี 2	0.5 (20)
<b>รายวิชาเพิ่มเติม</b>		<b>รายวิชาเพิ่มเติม</b>	
หน้าที่พลเมือง	0.5 (20)	หน้าที่พลเมือง	0.5 (20)
Sbml d (เลือก 1 วิชา)	0.5 (20)	Sbml d (เลือก 1 วิชา)	0.5 (20)
คณิตศาสตร์เพิ่มเติม 3*	0.5 (20)	คณิตศาสตร์เพิ่มเติม 4*	0.5 (20)
วิทยาศาสตร์เพิ่มเติม 3*	0.5 (20)	วิทยาศาสตร์เพิ่มเติม 4*	0.5 (20)
<b>กิจกรรมพัฒนาผู้เรียน</b>		<b>กิจกรรมพัฒนาผู้เรียน</b>	
กิจกรรมแนะแนว	0.5 (20)	กิจกรรมแนะแนว	0.5 (20)
ลูกเสือ/เนตรนารี	0.5 (20)	ลูกเสือ/เนตรนารี	0.5 (20)
ชุมนุม	0.5 (20)	ชุมนุม	0.5 (20)
กิจกรรมเพื่อสังคมและสาธารณประโยชน์	บูรณาการกับลูกเสือ เนตรนารี	กิจกรรมเพื่อสังคมและสาธารณประโยชน์	บูรณาการกับลูกเสือ เนตรนารี
<b>รวมเวลาเรียน</b>	<b>600</b>	<b>รวมเวลาเรียน</b>	<b>600</b>

รายวิชาเพิ่มเติม แผน 1	รายวิชาเพิ่มเติม แผน 2	SBMLD
คณิตศาสตร์เพิ่มเติม	อาชีพออนไลน์ 1	ภาษาจีน ภาษาอังกฤษ กีตาร์ ฟุตซอล อาหารไทย
วิทยาศาสตร์เพิ่มเติม	อาชีพออนไลน์ 2	

**โครงสร้างหลักสูตรชั้นมัธยมศึกษาปีที่ 3**  
**โรงเรียนเทศบาลวารินวิชาชาติ**

ชั้นมัธยมศึกษาปีที่ 3 (ภาคเรียนที่ 1)		ชั้นมัธยมศึกษาปีที่ 3 (ภาคเรียนที่ 2)	
กลุ่มสาระการเรียนรู้ / กิจกรรม	เวลาเรียน หน่วยกิต (ชม.)	กลุ่มสาระการเรียนรู้ / กิจกรรม	เวลาเรียน หน่วยกิต (ชม.)
<b>รายวิชาพื้นฐาน</b>		<b>รายวิชาพื้นฐาน</b>	
ภาษาไทย	1.5 (60)	ภาษาไทย	1.5 (60)
คณิตศาสตร์	1.5 (60)	คณิตศาสตร์	1.5 (60)
วิทยาศาสตร์	1.5 (60)	วิทยาศาสตร์	1.5 (60)
สังคมศึกษา ศาสนาและวัฒนธรรม	1.5 (60)	สังคมศึกษา ศาสนาและวัฒนธรรม	1.5 (60)
ประวัติศาสตร์	0.5 (20)	ประวัติศาสตร์	0.5 (20)
สุขศึกษาและพลศึกษา	1 (40)	สุขศึกษาและพลศึกษา	1 (40)
ศิลปะ	1 (40)	ศิลปะ	1 (40)
การงานอาชีพ	1 (40)	การงานอาชีพ	1 (40)
ภาษาอังกฤษ	1.5 (60)	ภาษาอังกฤษ	1.5 (60)
วิทยาการคำนวณ 3	0.5 (20)	การออกแบบเทคโนโลยี 3	0.5 (20)
<b>รายวิชาเพิ่มเติม</b>		<b>รายวิชาเพิ่มเติม</b>	
หน้าที่พลเมือง	0.5 (20)	หน้าที่พลเมือง	0.5 (20)
Sbmlt (เลือก 1 วิชา)	0.5 (20)	Sbmlt (เลือก 1 วิชา)	0.5 (20)
คณิตศาสตร์เพิ่มเติม 5*	0.5 (20)	คณิตศาสตร์เพิ่มเติม 6*	0.5 (20)
วิทยาศาสตร์เพิ่มเติม 5*	0.5 (20)	วิทยาศาสตร์เพิ่มเติม 6*	0.5 (20)
<b>กิจกรรมพัฒนาผู้เรียน</b>		<b>กิจกรรมพัฒนาผู้เรียน</b>	
กิจกรรมแนะแนว	0.5 (20)	กิจกรรมแนะแนว	0.5 (20)
ลูกเสือ/เนตรนารี	0.5 (20)	ลูกเสือ/ เนตรนารี	0.5 (20)
ชุมนุม	0.5 (20)	ชุมนุม	0.5 (20)
กิจกรรมเพื่อสังคมและสาธารณประโยชน์	บูรณาการกับลูกเสือ เนตรนารี	กิจกรรมเพื่อสังคมและสาธารณประโยชน์	บูรณาการกับลูกเสือ เนตรนารี
<b>รวมเวลาเรียน</b>	<b>600</b>	<b>รวมเวลาเรียน</b>	<b>600</b>

รายวิชาเพิ่มเติม แผน 1	รายวิชาเพิ่มเติม แผน 2	SBMLD
คณิตศาสตร์เพิ่มเติม	การเพิ่มมูลค่าผลผลิต	ภาษาจีน ภาษาอังกฤษ กีตาร์ ฟุตบอล อาหารไทย
โครงการส่งเสริมศึกษา	โครงการบูรณาการ	

## การวัดและประเมินผลการเรียน

### หมวดที่ ๑ หลักการวัดและประเมินผลการเรียน

ข้อ ๖ การประเมินผลการเรียนให้เป็นไปตามหลักการในต่อไปนี้

๖.๑ สถานศึกษาเป็นผู้รับผิดชอบประเมินผลการเรียนของผู้เรียนโดยความเห็นชอบของคณะกรรมการบริหารหลักสูตรและวิชาการ

๖.๒ การวัดและประเมินผลการเรียนต้องสอดคล้องและครอบคลุมมาตรฐานการเรียนรู้และตัวชี้วัดที่กำหนดในหลักสูตรแกนกลางการศึกษาขั้นพื้นฐาน พุทธศักราช ๒๕๕๑

๖.๓ การประเมินผลการเรียนต้องประกอบด้วย การประเมินเพื่อปรับปรุงพัฒนาผู้เรียน การจัดการเรียนการสอน และการประเมินผลเพื่อตัดสินผลการเรียน

๖.๔ การประเมินผลเป็นส่วนหนึ่งของกระบวนการจัดการเรียนการสอน เน้นการปฏิบัติจริง บูรณาการวิธีการประเมินและใช้เครื่องมือที่หลากหลาย เหมาะสมกับสิ่งที่ต้องการวัด ธรรมชาติของรายวิชา และระดับชั้น ให้มีคุณภาพและมาตรฐานสากล ให้สอดคล้องกับประเทศไทย ๔.๐ โลกในศตวรรษที่ ๒๑

๖.๕ ให้มีการประเมินความสามารถของผู้เรียนในการอ่าน คิด วิเคราะห์ เขียนในแต่ละชั้น

๖.๖ ให้มีการประเมินคุณลักษณะอันพึงประสงค์ของผู้เรียนในแต่ละชั้น

๖.๗ ให้มีการประเมินคุณภาพผู้เรียนในระดับชาติในแต่ละช่วงชั้น

๖.๘ เปิดโอกาสให้ผู้เรียนตรวจสอบผลการประเมินการเรียนได้

๖.๙ ให้มีการเทียบโอนผลการเรียนระหว่างสถานศึกษาและรูปแบบการศึกษาต่าง ๆ

### หมวดที่ ๒ วิธีการวัดและประเมินผลการเรียน

ข้อ ๗ การวัดและประเมินผลการเรียนรู้ เป็นกระบวนการที่ให้ผู้สอนใช้พัฒนาคุณภาพผู้เรียน เพื่อให้ได้ข้อมูลสารสนเทศ ที่แสดงพัฒนาการความก้าวหน้าและความสำเร็จทางการเรียนของผู้เรียน ให้เป็นการประเมินเพื่อปรับปรุงการเรียนมากกว่าการตัดสินผลการเรียน ประกอบด้วย

๗.๑ การประเมินผลระดับชั้นเรียนเป็นการวัดความก้าวหน้าทั้งด้านความรู้ ทักษะ กระบวนการ คุณธรรม จริยธรรม และค่านิยมที่พึงประสงค์

๗.๒ การประเมินผลระดับสถานศึกษาเพื่อตรวจสอบความก้าวหน้า การเรียนรู้เป็นรายปี และช่วงชั้น สำหรับสถานศึกษานำข้อมูลที่ได้ใช้เป็นแนวทางในการปรับปรุงและการพัฒนาการเรียนการสอน และคุณภาพของผู้เรียนให้เป็นไปตามมาตรฐานการเรียนรู้ รวมทั้งพิจารณาตัดสินการเลื่อนช่วงชั้น

๗.๓ การประเมินผลระดับเขตพื้นที่การศึกษา เป็นการประเมินด้วยแบบประเมินผลสัมฤทธิ์ทางการเรียนที่เป็นมาตรฐาน เพื่อตรวจสอบคุณภาพการศึกษาของสถานศึกษาและคุณภาพการศึกษาของชาติ สำหรับนำผลการประเมินไปวางแผนดำเนินการปรับปรุงแก้ไขการจัดการเรียนการสอน และพัฒนาการผู้เรียนให้ได้มาตรฐาน

๗.๔ การประเมินผลสัมฤทธิ์ทางการเรียนระดับชาติ เป็นการประเมินด้วยแบบประเมินผลสัมฤทธิ์ทางการเรียนที่เป็นมาตรฐานระดับชาติ เพื่อตรวจสอบคุณภาพการศึกษาของสถานศึกษาและคุณภาพการศึกษาของชาติ สำหรับนำผลการประเมินไปวางแผนดำเนินการปรับปรุงแก้ไขการจัดการเรียนการสอน และพัฒนาการผู้เรียนให้ได้มาตรฐาน

๗.๕ การประเมินเพื่อตัดสินผลการเรียน เป็นการประเมินเพื่อสรุปความสำเร็จในการเรียนรู้ของผู้เรียนในการจบช่วงชั้นและจบหลักสูตรการศึกษาในระดับต่าง ๆ ซึ่งจะทำให้ผู้เรียนได้รับการรับรองความรู้และวุฒิการศึกษาจากสถานศึกษา

### ข้อ ๘ แนวดำเนินการประเมินผลการเรียนของสถานศึกษา

เพื่อให้การวัดและประเมินผลการเรียนของสถานศึกษาสอดคล้องกับหลักสูตรแกนกลางการศึกษาขั้นพื้นฐาน พุทธศักราช ๒๕๕๑ มีการดำเนินการตามหลักการกระจายอำนาจให้มีการประเมินผู้เรียนตามหลักการวัดและประเมินผลการเรียน มีการตรวจสอบและกำกับติดตามประเมินคุณภาพการประเมินผลการเรียนอย่างเป็นระบบและมีประสิทธิภาพ จึงกำหนดแนวดำเนินการวัดและประเมินผลการเรียนของสถานศึกษา ดังนี้

๘.๑ สถานศึกษาโดยคณะกรรมการบริหารหลักสูตรและวิชาการของสถานศึกษา

โดยความเห็นชอบของคณะกรรมการสถานศึกษาขั้นพื้นฐาน กำหนดรูปแบบ ระบบและระเบียบประเมินผลของสถานศึกษา เพื่อใช้เป็นแนวปฏิบัติในการประเมินผลการเรียนของสถานศึกษา

๘.๒ สถานศึกษาโดยคณะกรรมการบริหารหลักสูตรและวิชาการของสถานศึกษา กำหนดตัวชี้วัดในแต่ละรายวิชา และแต่ละกลุ่มสาระการเรียนรู้โดยวิเคราะห์จากมาตรฐานการเรียนรู้ คุณลักษณะอันพึงประสงค์และมาตรฐานการอ่าน คิด วิเคราะห์ และเขียนและหลักสูตรระดับท้องถิ่น เพื่อใช้เป็นเป้าหมายในการวัดและประเมินผลการเรียนรู้อย่างภาค

๘.๓ คณะอนุกรรมการระดับกลุ่มวิชาให้ความเห็นชอบของรูปแบบ วิธีการ เครื่องมือสำหรับการประเมิน และผลการตัดสินการประเมินผลการเรียนรายวิชาของผู้สอน

๘.๔ ผู้สอนจัดการเรียนการสอน ตรวจสอบพัฒนาการของผู้เรียน และประเมินสรุปผลสัมฤทธิ์ของผู้เรียนด้วยวิธีการหลากหลายตามสภาพจริง โดยนำตัวชี้วัดไปใช้เป็นข้อมูลรวมกับการประเมินปลายภาค/ปลายปี

๘.๕ หัวหน้าสถานศึกษาอนุมัติผลการเรียนปลายภาค/ปลายปี และการผ่าน จบการศึกษา

๘.๖ สถานศึกษาจัดทำรายงานผลการดำเนินการประเมินผลการเรียนประจำปี โดยความเห็นชอบของคณะกรรมการบริหารหลักสูตรและวิชาการของสถานศึกษา เสนอต่อคณะกรรมการสถานศึกษาขั้นพื้นฐาน

### ข้อ ๙ ให้มีการประเมินผลการเรียนในด้านต่าง ๆ ประกอบด้วย

๙.๑ การประเมินผลการเรียนในแต่ละรายวิชาของแต่ละกลุ่มสาระการเรียนรู้ซึ่งสถานศึกษาวิเคราะห์จากมาตรฐานการเรียนรู้ และตัวชี้วัด การประเมินรายวิชาให้ตัดสินผลการประเมินเป็นระดับผลการเรียน ๘ ระดับ ดังนี้

“๔” หมายถึง ผลการเรียนดีเยี่ยม

“๓.๕” หมายถึง ผลการเรียนดีมาก

“๓” หมายถึง ผลการเรียนดี

“๒.๕” หมายถึง ผลการเรียนค่อนข้างดี

“๒” หมายถึง ผลการเรียนน่าพอใจ

“๑.๕” หมายถึง ผลการเรียนพอใช้

“๑” หมายถึง ผลการเรียนผ่านเกณฑ์ขั้นต่ำที่กำหนด

“๐” หมายถึง ผลการเรียนต่ำกว่าเกณฑ์ขั้นต่ำที่กำหนด

๙.๒ การประเมินกิจกรรมพัฒนาผู้เรียน ประกอบด้วย กิจกรรมแนะแนว กิจกรรมนักเรียน และกิจกรรมบำเพ็ญเพื่อสาธารณประโยชน์ การร่วมกิจกรรมพัฒนาผู้เรียนเป็นการประเมินความสามารถและพัฒนาการของผู้เรียน ในการเข้าร่วมกิจกรรมพัฒนาผู้เรียนในแต่ละภาคเรียนตามเกณฑ์ของกิจกรรม และตัดสินผลการประเมินเป็น ๒ ระดับ ดังนี้

“ผ่าน” หมายถึง ผ่านเกณฑ์ที่สถานศึกษากำหนด

“ไม่ผ่าน” หมายถึง ไม่ผ่านเกณฑ์ที่สถานศึกษากำหนด

๙.๓ การประเมินคุณลักษณะอันพึงประสงค์ เป็นการประเมินพัฒนาทางด้านคุณธรรม จริยธรรม ค่านิยม และคุณลักษณะอันพึงประสงค์ของผู้เรียน ตามคุณลักษณะที่สถานศึกษากำหนด การประเมินคุณลักษณะอันพึงประสงค์จะประเมินเป็นรายคุณลักษณะทุกภาคเรียน และตัดสินผลการประเมินเป็น ๔ ระดับ ดังนี้

ดีเยี่ยม	หมายถึง	ผู้เรียนมีพฤติกรรมตามตัวบ่งชี้ผ่านเกณฑ์ ร้อยละ ๘๐ - ๑๐๐ ของจำนวนตัวบ่งชี้คุณลักษณะนั้น ๆ แสดงว่าผู้เรียนมีคุณลักษณะนั้น ๆ จนสามารถเป็นแบบอย่างแก่ผู้อื่นได้
ดี	หมายถึง	ผู้เรียนมีพฤติกรรมตามตัวบ่งชี้ผ่านเกณฑ์ ร้อยละ ๖๕ - ๗๙ ของจำนวนตัวบ่งชี้คุณลักษณะนั้น ๆ แสดงว่าผู้เรียนมีคุณลักษณะนั้น ๆ ด้วยการปฏิบัติด้วยความเต็มใจ
ผ่าน	หมายถึง	ผู้เรียนมีพฤติกรรมตามตัวบ่งชี้ผ่านเกณฑ์ ร้อยละ ๕๐ - ๖๔ ของจำนวนตัวบ่งชี้คุณลักษณะนั้น ๆ ได้ปฏิบัติตนด้วยความพยายามปฏิบัติตนตามคำแนะนำ
ไม่ผ่าน	หมายถึง	ผู้เรียนมีพฤติกรรมตามตัวบ่งชี้ผ่านเกณฑ์ ต่ำกว่าร้อยละ ๕๐ ของจำนวนตัวบ่งชี้ในคุณลักษณะนั้น ๆ แสดงว่าผู้เรียนมีคุณลักษณะนั้น ๆ ต้องมีผู้อื่นคอยกระตุ้นเตือน

เมื่อเลื่อนชั้นจะพิจารณาจากผลการประเมิน ดีเยี่ยม, ดี, ผ่าน โดยต้องมีผลการประเมินอยู่ในระดับ “ผ่าน” ขึ้นไป

๙.๔ การประเมินความสามารถอ่าน คิด วิเคราะห์ และเขียน เป็นการประเมินทักษะ การคิดและการถ่ายทอดความคิดด้วยทักษะการอ่าน การคิด วิเคราะห์ ตามเงื่อนไข และวิธีการที่สถานศึกษากำหนดและตัดสินผลการประเมินเป็น ๔ ระดับ ดังนี้

- ดีเยี่ยม
- ดี
- ผ่าน
- ไม่ผ่าน

เมื่อเลื่อนชั้นจะพิจารณาจากผลการประเมิน ดีเยี่ยม, ดี, ผ่าน โดยต้องมีผลการประเมินอยู่ในระดับ “ผ่าน” ขึ้นไป

๙.๕ การตัดสินผลการเรียนเลื่อนชั้น เป็นการนำผลการประเมินในด้านต่าง ๆ มาประมวลสรุปเพื่อตัดสินให้ผู้เรียนผ่านระดับต่าง ๆ ตามเกณฑ์การตัดสินผลการเรียนแต่ละระดับชั้น

ข้อ ๑๐ เกณฑ์การตัดสินผลการเรียนจบหลักสูตรสถานศึกษาเพื่อให้ผู้เรียนหลักสูตรการศึกษาขั้นพื้นฐานที่ผ่านการศึกาแต่ละชั้น และจบหลักสูตรสถานศึกษาครบถ้วนตามโครงสร้างของหลักสูตรของสถานศึกษา และมีคุณภาพตามมาตรฐานการศึกษาจึงกำหนดเกณฑ์การตัดสินผลการเรียน การจบหลักสูตรการศึกษาภาคบังคับไว้ ดังนี้

#### ๑๐.๑ เกณฑ์การจบระดับประถมศึกษา

(๑) ผู้เรียนเรียนรายวิชาพื้นฐาน และรายวิชา/เพิ่มเติมตามโครงสร้างเวลาเรียนที่หลักสูตรแกนกลางการศึกษาขั้นพื้นฐานกำหนด

(๒) ผู้เรียนต้องมีผลการประเมินรายวิชาพื้นฐาน ผ่านเกณฑ์การประเมินตามที่สถานศึกษากำหนด



(๓) ผู้เรียนมีผลการประเมินการอ่าน คิด วิเคราะห์ และเขียนในระดับผ่านเกณฑ์การประเมินตามที่สถานศึกษากำหนด

(๔) ผู้เรียนมีผลการประเมินคุณลักษณะอันพึงประสงค์ในระดับผ่านเกณฑ์การประเมินตามที่สถานศึกษากำหนด

(๕) ผู้เรียนเข้าร่วมกิจกรรมพัฒนาผู้เรียนและมีผลการประเมินผ่านเกณฑ์การประเมินตามที่สถานศึกษากำหนด

#### ๑๐.๒ เกณฑ์การจบระดับมัธยมศึกษาตอนต้น

(๑) ผู้เรียนเรียนรายวิชาพื้นฐานและเพิ่มเติมไม่เกิน ๘๑ หน่วยกิต โดยเป็นรายวิชาพื้นฐาน ๖๖ หน่วยกิต และรายวิชาเพิ่มเติมตามที่สถานศึกษากำหนด

(๒) ผู้เรียนต้องได้หน่วยกิตตลอดหลักสูตรไม่น้อยกว่า ๗๗ หน่วยกิต โดยเป็นรายวิชาพื้นฐาน ๖๖ หน่วยกิต และรายวิชาเพิ่มเติมไม่น้อยกว่า ๑๑ หน่วยกิต

(๓) ผู้เรียนมีผลการประเมินการอ่าน คิดวิเคราะห์ และเขียนในระดับผ่านเกณฑ์การประเมินตามที่สถานศึกษากำหนด

(๔) ผู้เรียนมีผลการประเมินคุณลักษณะอันพึงประสงค์ในระดับผ่านเกณฑ์การประเมินตามที่สถานศึกษากำหนด

(๕) ผู้เรียนเข้าร่วมกิจกรรมพัฒนาผู้เรียนและมีผลการประเมินผ่านเกณฑ์การประเมินตามที่สถานศึกษากำหนด

### หมวดที่ ๓ เกณฑ์การวัดและประเมินผลการเรียน

#### ข้อ ๑๑ การตัดสินผลการเรียนให้ถือปฏิบัติดังนี้

หลักสูตรแกนกลางการศึกษาขั้นพื้นฐาน พุทธศักราช ๒๕๕๑ ได้กำหนดโครงสร้าง เวลาเรียน มาตรฐานการเรียนรู้/ตัวชี้วัด การอ่าน คิดวิเคราะห์และเขียน คุณลักษณะอันพึงประสงค์และ กิจกรรมพัฒนาผู้เรียน ที่สถานศึกษาต้องจัดให้ผู้เรียนเกิดการเรียนรู้ มีคุณภาพเต็มตามศักยภาพ สถานศึกษาจึงกำหนดเกณฑ์คะแนนระหว่างเรียนและปลายปี เพื่อการวัดและประเมินผลการเรียนรู้ เพื่อตัดสินผลการเรียนของผู้เรียน ดังนี้

๑๑.๑ รายวิชาของกลุ่มสาระการเรียนรู้ให้นำคะแนนระหว่างเรียนรวมกับปลายภาคเรียนแล้วนำมาตัดสินผลการเรียน ดังนี้

๑๑.๑.๑ กลุ่มสาระการเรียนรู้ภาษาไทย, คณิตศาสตร์, วิทยาศาสตร์และเทคโนโลยี , สังคมศึกษา ศาสนาและวัฒนธรรม และภาษาต่างประเทศ กำหนดดังนี้

คะแนนระหว่างปี / ภาค ๗๐ คะแนน

คะแนนปลายปี / ภาค ๓๐ คะแนน

รวม ๑๐๐ คะแนน

๑๑.๑.๒ กลุ่มสาระการเรียนรู้สุขศึกษาและพลศึกษา ศิลปะ และการงานอาชีพกำหนดดังนี้

คะแนนระหว่างปี / ภาค ๘๐ คะแนน

คะแนนปลายปี / ภาค ๒๐ คะแนน

รวม ๑๐๐ คะแนน

๑๑.๒ พิจารณาตัดสินว่า ผู้เรียนผ่านเกณฑ์การประเมินรายวิชาตามกลุ่มสาระการเรียนรู้ ทั้ง ๘ กลุ่ม และได้รับผลการเรียน ๑ ถึง ๔

๑๑.๓ การตัดสินพิจารณาว่าผู้เรียนจะนับจำนวนชั่วโมง / จำนวนหน่วยกิตจะต้องได้รับผลการเรียน ๑ ถึง ๔

๑๑.๔ ได้รับการประเมินการอ่าน คิด วิเคราะห์ และเขียน เป็นรายภาค และนำไปตัดสิน การเลื่อนชั้น โดยถ้าผ่านเกณฑ์ที่สถานศึกษากำหนดให้ได้ผลการประเมินเป็นดีเยี่ยม ดี และผ่าน ถ้าไม่ผ่านเกณฑ์การประเมิน ให้ได้ผลการประเมิน “ไม่ผ่าน”

๑๑.๕ ได้รับการประเมินคุณลักษณะอันพึงประสงค์ของผู้เรียนเป็นรายภาค และนำไปตัดสิน การเลื่อนชั้น โดยถ้าผ่านเกณฑ์ที่สถานศึกษากำหนดให้ได้ผลการประเมินเป็นดีเยี่ยม ดี และผ่าน ถ้าไม่ผ่านเกณฑ์การประเมิน ให้ได้ผลการประเมินเป็น “ไม่ผ่าน”

๑๑.๖ ได้รับการตัดสินการเข้าร่วมกิจกรรมพัฒนาผู้เรียนเป็นรายภาคโดยถ้าผ่านเกณฑ์ การประเมินให้ได้ผลประเมินเป็น “ผ” และถ้าไม่ผ่านเกณฑ์ให้ผลประเมินได้ “มผ”

๑๑.๗ วัดผลปลายภาค/ปลายปีเฉพาะผู้มีเวลาเรียนตลอดภาคเรียนไม่น้อยกว่าร้อยละ ๘๐ ของเวลาเรียนในรายวิชานั้น ให้อยู่ในดุลพินิจของคณะกรรมการกลุ่มสาระการเรียนรู้ เสนอผ่านคณะกรรมการบริหารหลักสูตรและวิชาการเห็นชอบ และเสนอผู้บริหารสถานศึกษาอนุมัติ

๑๑.๘ ผู้เรียนที่มีเวลาเรียนไม่ถึงร้อยละ ๘๐ ของเวลาเรียนในรายวิชานั้น และไม่ได้รับการ ผ่อนผันให้เข้ารับการวัดผลปลายภาค/ปลายปีเรียนให้ได้ผลการเรียน “มส”

๑๑.๙ ผู้เรียนที่มีผลการเรียนต่ำกว่าเกณฑ์ที่สถานศึกษากำหนดให้ ได้ระดับผลการเรียน “๐”

๑๑.๑๐ ผู้เรียนที่ทุจริตในการสอบหรือทุจริตในงานที่มอบหมายให้ทำในรายวิชาใด ครั้งใด ก็ตาม ให้ได้คะแนน “๐” ในครั้งนั้น

๑๑.๑๑ ผู้เรียนที่ไม่ได้วัดผลรายภาค ไม่ได้ส่งงานที่ได้รับมอบหมายให้ทำ หรือมีเหตุสุดวิสัยที่ ทำให้ประเมินผลการเรียนไม่ได้ ให้ได้ผลการเรียน “ร”

กรณีที่ผู้เรียนได้ผลการเรียน “ร” เพราะไม่ส่งงานนั้นจะต้องได้รับความเห็นชอบจาก คณะอนุกรรมการกลุ่มสาระการเรียนรู้

ข้อ ๑๒ การเปลี่ยนผลการเรียนให้ถือปฏิบัติ ดังนี้

๑๒.๑ การเปลี่ยนผลการเรียน “๐”

ควรจัดให้มีการสอนซ่อมเสริมในตัวชี้วัดที่ผู้เรียนสอบไม่ผ่านก่อน แล้วจึงสอบแก้ตัวให้และให้ สอบแก้ตัวได้ไม่เกิน ๒ ครั้ง ทั้งนี้ต้องดำเนินการให้เสร็จสิ้นภายในปีการศึกษานั้น

ถ้าผู้เรียนไม่ดำเนินการสอบแก้ตัวตามระยะเวลาที่กำหนดไว้นี้ ให้อยู่ในดุลพินิจของ สถานศึกษาที่จะพิจารณาขยายเวลาออกไปอีกไม่เกิน ๑ ภาคเรียน

ถ้าสอบแก้ตัว ๒ ครั้งแล้ว ยังได้ระดับผลการเรียน “๐” อีกให้แต่งตั้งคณะกรรมการ ดำเนินการเกี่ยวกับการแก้ผลการเรียนของผู้เรียนโดยปฏิบัติ ดังนี้

๑) ให้เรียนซ้ำรายวิชาถ้าเป็นรายวิชาพื้นฐาน

๒) ให้เรียนซ้ำหรือเปลี่ยนรายวิชาเรียนใหม่ ถ้าเป็นรายวิชาเพิ่มเติม โดยให้อยู่ในดุล

พินิจของสถานศึกษา

ในกรณีที่เปลี่ยนรายวิชาเรียนใหม่ ให้หมายเหตุในระเบียบแสดงผลการเรียนว่า เรียนแทน รายวิชาใด

๑๒.๒ การเปลี่ยนผลการเรียน “ร”

การเปลี่ยนผลการเรียน “ร” มี ๒ กรณี ดังนี้

๑) มีเหตุสุดวิสัยทำให้ประเมินผลการเรียนไม่ได้ เช่น เจ็บป่วย เมื่อผู้เรียนได้เข้าสอบหรือส่งผล งานที่ติดค้างอยู่เสร็จเรียบร้อยแล้ว หรือแก้ปัญหาเสร็จสิ้นแล้ว ให้ได้ระดับผลการเรียนตามปกติ (ตั้งแต่ ๐ - ๔)

๒) ถ้าสถานศึกษาพิจารณาแล้วเห็นว่าไม่ใช่เหตุสุดวิสัย เมื่อผู้เรียนได้เข้าสอบ หรือส่งผล งานที่ติดค้างอยู่เสร็จเรียบร้อยแล้ว ให้ได้ระดับผลการเรียนไม่เกิน “๑”

การเปลี่ยนผลการเรียน “ร” ให้ดำเนินการแก้ไขตามสาเหตุให้เสร็จสิ้นภายในปีการศึกษานั้น ถ้าผู้เรียนไม่มาดำเนินการแก้ “ร” ตามระยะเวลาที่กำหนดไว้ให้เรียนซ้ำรายวิชา ยกเว้นมีเหตุสุดวิสัย ให้อยู่ในดุลยพินิจของสถานศึกษาที่จะขยายเวลาการแก้ “ร” ออกไปอีกไม่เกิน ๑ ภาคเรียน แต่เมื่อพ้นกำหนดนี้แล้วให้ปฏิบัติ ดังนี้

(๑) ให้เรียนซ้ำรายวิชา ถ้าเป็นรายวิชาพื้นฐาน

(๒) ให้เรียนซ้ำหรือเปลี่ยนรายวิชาเรียนใหม่ ถ้าเป็นรายวิชาเพิ่มเติม โดยให้อยู่ในดุลยพินิจของสถานศึกษา

ในกรณีที่เปลี่ยนรายวิชาเรียนใหม่ ให้หมายเหตุในระเบียบแสดงผลการเรียนว่า เรียนแทนรายวิชาใด

#### ๑๒.๓ การเปลี่ยนผลการเรียน “มส”

การเปลี่ยนผลการเรียน “มส” มี ๒ กรณี ดังนี้

๑) กรณีผู้เรียนได้ผลการเรียน “มส” เพราะมีเวลาเรียนไม่ถึงร้อยละ ๘๐ แต่มีเวลาเรียนไม่น้อยกว่าร้อยละ ๖๐ ของเวลาเรียนทั้งหมด ให้สถานศึกษาจัดให้เรียนเพิ่มเติมโดยใช้ชั่วโมงสอนซ่อมเสริมหรือเวลาว่าง หรือวันหยุด หรือมอบหมายงานให้ทำ จนมีเวลาเรียนครบตามที่กำหนดไว้สำหรับรายวิชานั้น แล้วจึงให้สอบเป็นกรณีพิเศษ ผลการสอบแก้ “มส” ให้ได้ระดับผลการเรียนไม่เกิน “๑” การแก้ “มส” กรณีนี้ให้กระทำให้เสร็จสิ้นในปีการศึกษานั้น ถ้าผู้เรียนไม่มาดำเนินการแก้ “มส” ตามระยะเวลาที่กำหนดไว้ให้เรียนซ้ำ ยกเว้น มีเหตุสุดวิสัย ให้อยู่ในดุลยพินิจของสถานศึกษาที่จะขยายเวลาการแก้ “มส” ออกไปอีกไม่เกิน ๑ ภาคเรียน แต่เมื่อพ้นกำหนดนี้แล้ว ให้ปฏิบัติดังนี้

- ให้เรียนซ้ำรายวิชา ถ้าเป็นรายวิชาพื้นฐาน

- ให้เรียนซ้ำหรือเปลี่ยนรายวิชาเรียนใหม่ ถ้าเป็นรายวิชาเพิ่มเติมโดยให้อยู่ในดุลยพินิจ

ของสถานศึกษา

๒) กรณีผู้เรียนได้ผลการเรียน “มส” และมีเวลาเรียนน้อยกว่าร้อยละ ๖๐ ของเวลาเรียนทั้งหมด ให้สถานศึกษาจัดให้เรียนซ้ำในรายวิชาพื้นฐานและรายวิชาเพิ่มเติม หรือเปลี่ยนรายวิชาใหม่ได้สำหรับรายวิชาเพิ่มเติมเท่านั้น

ในกรณีที่เปลี่ยนรายวิชาเรียนใหม่ ให้หมายเหตุในระเบียบแสดงผลการเรียนว่าเรียนแทนรายวิชาใด

ในกรณีภาคเรียนที่ ๒ หากผู้เรียนยังมีผลการเรียน “๐” “ร” “มส” ให้ดำเนินการให้เสร็จสิ้นก่อนเปิดเรียนปีการศึกษาถัดไป สถานศึกษาอาจเปิดการเรียนการสอนในภาคฤดูร้อนเพื่อแก้ไขผลการเรียนของผู้เรียนได้ ทั้งนี้ โดยสำนักงานเขตพื้นที่การศึกษา/ต้นสังกัดควรเป็นผู้พิจารณาประสานให้มีการดำเนินการเรียนการสอนในภาคฤดูร้อนเพื่อแก้ไขผลการเรียนของผู้เรียน

#### ๑๒.๔ การเปลี่ยนผลการเรียน “มผ”

หลักสูตรแกนกลางการศึกษาขั้นพื้นฐาน พุทธศักราช ๒๕๕๑ กำหนดให้ผู้เรียนเข้าร่วมกิจกรรมพัฒนาผู้เรียน ๓ กิจกรรม คือ ๑) กิจกรรมแนะแนว ๒) กิจกรรมนักเรียน ซึ่งประกอบด้วยกิจกรรม ลูกเสือ เนตรนารี ยุวกาชาด ผู้บำเพ็ญประโยชน์ หรือกิจกรรมชมรม โดยผู้เรียนเลือกอย่างใดอย่างหนึ่ง ๑ กิจกรรมและเลือกเข้าร่วมกิจกรรมชุมนุม หรือชมรมอีก ๑ กิจกรรม ๓) กิจกรรมเพื่อสังคมและสาธารณประโยชน์

ในกรณีที่ผู้เรียนได้ผลการเรียน “มผ” สถานศึกษาต้องจัดซ่อมเสริมให้ผู้เรียนทำกิจกรรมจนครบตามเวลาที่กำหนด หรือปฏิบัติกิจกรรมเพื่อพัฒนาคุณลักษณะที่ต้องปรับปรุง แก้ไข แล้วจึงเปลี่ยนผล

การเรียนจาก “มผ” เป็น “ผ” ทั้งนี้ดำเนินการให้เสร็จสิ้นภายในปีการศึกษานี้ ยกเว้นมีเหตุสุดวิสัยให้อยู่ในดุลยพินิจของสถานศึกษา

๑๒.๕ การเปลี่ยนแปลงผลการประเมินคุณลักษณะอันพึงประสงค์ ระดับ “ไม่ผ่าน” ให้คณะกรรมการประเมินคุณลักษณะอันพึงประสงค์ดำเนินการจัดกิจกรรมซ่อมเสริม ปรับปรุงแก้ไข หรือตามวิธีการที่คณะกรรมการกำหนด เพื่อให้ผู้เรียนผ่านเกณฑ์ที่สถานศึกษากำหนด

ข้อ ๑๓ การตัดสินให้ผู้เรียนเลื่อนชั้น / ซ้ำชั้น

๑) ตัดสินผลการเรียนเป็นรายวิชา ผู้เรียนต้องมีเวลาเรียนตลอดภาคเรียนไม่น้อยกว่าร้อยละ ๘๐ ของเวลาเรียนทั้งหมดในรายวิชานั้น ๆ

๒) ผู้เรียนต้องได้รับการประเมินทุกตัวชี้วัด และผ่านตามเกณฑ์ที่สถานศึกษากำหนด คือ ตัวชี้วัดที่ต้องผ่าน ไม่น้อยกว่าร้อยละ ๖๐ ของแต่ละรายวิชา

๓) ผู้เรียนต้องได้รับการตัดสินผลการเรียนทุกรายวิชา

๔) ผู้เรียนต้องได้รับการประเมิน และมีผลการประเมินผ่านตามเกณฑ์ที่สถานศึกษากำหนด ในการอ่าน คิดวิเคราะห์และเขียน คุณลักษณะอันพึงประสงค์ และกิจกรรมพัฒนาผู้เรียน

ถ้าผู้เรียนไม่ผ่านให้ดำเนินการสอนซ่อมเสริม แล้วทำการประเมินจนผู้เรียนสามารถผ่านเกณฑ์การประเมินที่สถานศึกษากำหนด

๑๓.๑ การเลื่อนชั้น

ผู้เรียนจะได้รับการตัดสินผลการเรียนทุกภาคเรียนและได้รับการเลื่อนชั้นเมื่อสิ้นปีการศึกษาโดยมีคุณสมบัติตามเกณฑ์ ดังนี้

๑) รายวิชาพื้นฐาน ได้รับการตัดสินผลการเรียนผ่านทุกรายวิชา

๒) รายวิชาเพิ่มเติม ได้รับการตัดสินผลการเรียนผ่านตามเกณฑ์ที่สถานศึกษากำหนด

๓) ผู้เรียนต้องรับการประเมินและมีผลการประเมินผ่านตามเกณฑ์ที่สถานศึกษากำหนด ในการอ่าน คิดวิเคราะห์และเขียน คุณลักษณะอันพึงประสงค์และกิจกรรมพัฒนาผู้เรียน

๔) ระดับผลการเรียนเฉลี่ยในปีการศึกษานั้นควรได้ไม่ต่ำกว่า ๑.๐๐

ทั้งนี้รายวิชาใดที่ไม่ผ่านเกณฑ์การประเมิน สถานศึกษาสามารถซ่อมเสริมผู้เรียนให้ได้รับ การแก้ไขในภาคเรียน/ปีการศึกษา ถัดไป

๑๓.๒ การเรียนซ้ำ

สถานศึกษาจะจัดให้ผู้เรียนเรียนซ้ำใน ๒ กรณี ดังนี้

กรณีที่ ๑ เรียนซ้ำรายวิชา หากผู้เรียนได้รับการสอนซ่อมเสริมและสอบแก้ตัว ๒ ครั้งแล้วไม่ผ่านเกณฑ์การประเมิน ให้เรียนซ้ำรายวิชานั้น ทั้งนี้ให้อยู่ในดุลยพินิจของสถานศึกษาในการจัดให้เรียนซ้ำในช่วงใดช่วงหนึ่งที่สถานศึกษาเห็นว่าเหมาะสม เช่น พักกลางวัน วันหยุด ชั่วโมงว่างหลังเลิกเรียน ภาคฤดูร้อน เป็นต้น

กรณีที่ ๒ เรียนซ้ำชั้น มี ๒ ลักษณะ คือ

- ผู้เรียนมีระดับผลการเรียนเฉลี่ยในปีการศึกษานั้นต่ำกว่า ๑.๐๐ และมีแนวโน้มว่าจะเป็นปัญหาต่อการเรียนในระดับชั้นที่สูงขึ้น

- ผู้เรียนมีผลการเรียน ๐, ร, มส เกินครึ่งหนึ่งของวิชาที่ลงทะเบียนเรียนในปีการศึกษานั้น ทั้งนี้ หากเกิดลักษณะใดลักษณะหนึ่ง หรือทั้ง ๒ ลักษณะให้สถานศึกษาแต่งตั้งคณะกรรมการพิจารณา หากเห็นว่าไม่มีเหตุผลอันสมควรก็ให้ซ้ำชั้น โดยยกเลิกผลการเรียนเดิมและให้ใช้ผลการเรียนใหม่แทน หากพิจารณาแล้วไม่ต้องเรียนซ้ำชั้น ให้อยู่ในดุลยพินิจของสถานศึกษาในการแก้ไขผลการเรียน

### ๑๓.๓ การสอนซ่อมเสริม

การสอนซ่อมเสริม เป็นส่วนหนึ่งของกระบวนการจัดการเรียนรู้และเป็นการให้โอกาสแก่ผู้เรียนให้มีเวลาเรียนรู้สิ่งต่าง ๆ เพิ่มขึ้น จนสามารถบรรลุตามมาตรฐานการเรียนรู้/ตัวชี้วัดที่กำหนดไว้ การสอนซ่อมเสริมเป็นการสอนกรณีพิเศษนอกเหนือไปจากการสอนตามแผนจัดการเรียนรู้ปกติเพื่อแก้ไขข้อบกพร่องที่พบในผู้เรียน โดยจัดกระบวนการเรียนรู้ที่หลากหลายและคำนึงถึงความแตกต่างระหว่างบุคคลของผู้เรียน

การสอนซ่อมเสริมสามารถดำเนินการได้ในกรณี ดังต่อไปนี้

- ๑) ผู้เรียนมีความรู้/ทักษะพื้นฐานไม่เพียงพอที่จะศึกษาในแต่ละรายวิชานั้น ควรจัดการซ่อมเสริม ปรับความรู้/ทักษะพื้นฐาน
- ๒) การประเมินระหว่างเรียน ผู้เรียนไม่สามารถแสดงความรู้ ทักษะกระบวนการหรือเจตคติ/คุณลักษณะที่กำหนดไว้ตามมาตรฐานการเรียนรู้/ตัวชี้วัด
- ๓) ผลการเรียนรู้ไม่ถึงเกณฑ์ และ/หรือต่ำกว่าเกณฑ์การประเมิน โดยผู้เรียนได้ระดับผล การเรียน “๐” ต้องจัดการสอนซ่อมเสริมก่อนจะให้ผู้เรียนสอบแก้ตัว
- ๔) ผู้เรียนมีผลการเรียนไม่ผ่าน สามารถจัดสอนซ่อมเสริมในภาคฤดูร้อน ทั้งนี้ให้อยู่ในดุลยพินิจของสถานศึกษา

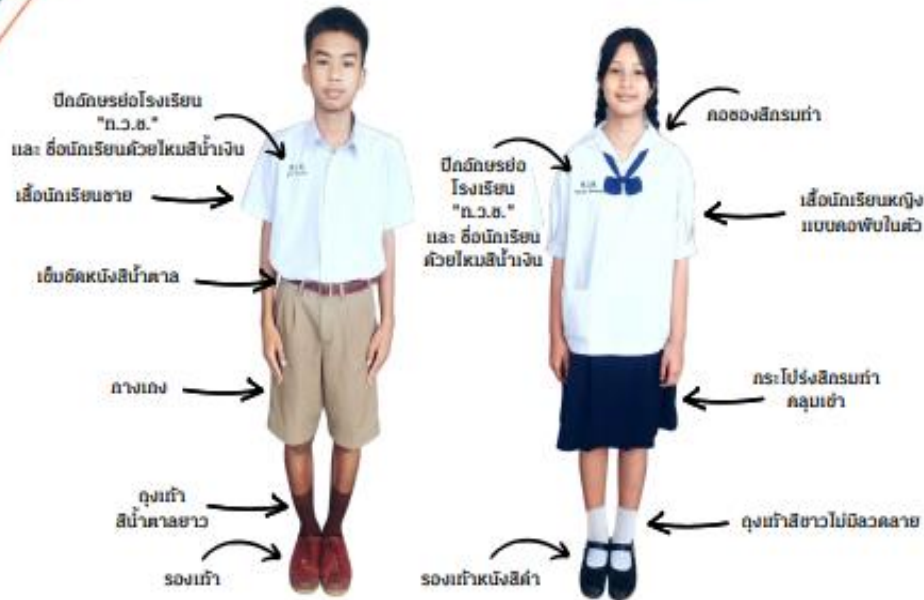


# เครื่องแบบชุดนักเรียน

ระดับชั้นมัธยมศึกษาตอนต้น (ม.1-3)

โรงเรียนเทศบาลวารินวิชาชาติ

## ชุดนักเรียน



## ชุดลูกเสือ - เนตรนารี



กลุ่มบริหารงานกิจกรรมนักเรียน



# เครื่องแบบชุดลูกเสือ - เนตรนารี

ระดับชั้นมัธยมศึกษาตอนต้น (ม.1-3)

โรงเรียนเทศบาลวารินวิชาชาติ



หมวกสามัญรุ่นใหญ่

เครื่องหมาย  
บองไกล

อาร์มโรงเรียน  
พื้นสีแดง  
ตัวสีขาว

ป้ายชื่อ  
ปีกบนกระเป๋าด้านขวา

เสื้อ

เข็มขัด  
กว้าง 3 ซม.

กางเกง

พู่สีเลือดหมู

รองเท้า

อาร์มโรงเรียน  
พื้นสีแดง  
ตัวสีขาว

อินทราวุ  
สีเลือดหมู  
มีอักษร "สญ"

ป้ายชื่อปีกบน  
กระเป๋าด้านขวา

ผ้าผูกคอสีจังหวัด  
(สีชมพู)

ถุงเท้า  
สีน้ำตาลยาว

ถุงเท้าสีขาว

เครื่องหมาย  
บองไกล

หมวกสามัญรุ่นใหญ่

ผ้าผูกคอสีจังหวัด  
(สีชมพู)

อินทราวุสีเลือดหมู  
ปีตราเนตรนารี

เครื่องหมายเนตรนารี  
สามัญรุ่นใหญ่

เสื้อสีเขียวแก่

เข็มขัด  
กว้าง 3 ซม.

กระโปรงสีเขียวแก่

รองเท้าหนังสีดำ



## เครื่องแบบชุดนักเรียน

ระดับชั้นมัธยมศึกษาตอนต้น (ม.1-3)  
โรงเรียนเทศบาลวารินวิชาชาติ

